



UNIONE EUROPEA  
Fondo europeo di sviluppo regionale



REGIONE AUTÒNOMA DE SARDIGNA  
REGIONE AUTONOMA DELLA SARDEGNA



Fondazione  
di Sardegna

## **ISTITUTO COMPRENSIVO TEMPIO**

Piazza della Libertà, 1 - 07029 Tempio Pausania (OT) - Tel. 079 631292 - Fax 079 631292  
E-mail: SSIC84000B@istruzione.it - PEC: SSIC84000B@pec.istruzione.it

# **Protocollo di sicurezza scolastico**

## **Esami di Stato in presenza**

### **Anno Scolastico 2020/21**

## PREMESSA

La scuola, in relazione alle situazioni di pericolo venutesi a creare con la diffusione del COVID-19 ed in conformità alle recenti disposizioni legislative, adotta tutte le misure per il contrasto e il contenimento della diffusione del nuovo virus negli ambienti di lavoro e scolastici, disciplinando con il presente Piano, tutte le misure di sicurezza che devono essere adottate dai propri dipendenti, in particolare nello svolgimento degli Esami di Stato in presenza per l'a.s. 2020/21.

Il presente "Protocollo" viene emanato per mettere in atto ogni Ordinanza o Decreto dei competenti Organi istituzionali superiori durante tutto il periodo di emergenza nazionale e dispone che ogni lavoratore dell'istituzione scolastica, ogni studente, i genitori, dovrà attenersi alle seguenti misure ed applicare quanto di seguito descritto.

Il presente documento, viene redatto ai sensi del D. Lgs. 9 aprile 2008, n. 81 allo scopo di aggiornare la Valutazione dei Rischi per la salute e sicurezza dei lavoratori. Inoltre, tale valutazione è finalizzata ad individuare le adeguate misure di prevenzione e di protezione, per garantire la salute e la sicurezza di tutti i dipendenti e degli alunni.

NOTA: rimane ferma la regola che nessuno è autorizzato ad entrare all'interno delle pertinenze degli edifici scolastici, al di fuori del personale, dei Presidenti di Commissione e degli alunni, salvo casi eccezionali e dietro autorizzazione del Dirigente Scolastico e dei Presidenti di Commissione.

## OBIETTIVO DEL PIANO

Obiettivo del presente Piano è rendere la scuola un luogo sicuro in cui i lavoratori e gli alunni possano svolgere gli Esami di Stato.

L'obiettivo principale è quello di fornire elementi informativi e indicazioni operative per la tutela della salute e della sicurezza sia degli studenti che del personale scolastico (docente e non docente), nel contesto dell'espletamento dell'Esame di Stato.

A tal riguardo, vengono forniti tutti gli accorgimenti necessari che devono essere adottati per contrastare la diffusione del COVID-19.

Oltre alle seguenti misure di prevenzione collettive e individuali messe in atto nel contesto scolastico, è necessaria anche una collaborazione attiva di studenti e famiglie, che dovranno continuare a mettere in pratica i comportamenti generali previsti per il contrasto alla diffusione dell'epidemia, nel contesto di una responsabilità condivisa e collettiva, nella consapevolezza che la possibilità di contagio da SARS CoV-2 rappresenta un rischio ubiquitario per la popolazione.

## STRATEGIE DI PREVENZIONE

Sulla base di tale approccio di matrice di rischio si sono adottate una serie di misure atte a prevenire/mitigare il rischio di contagio per i lavoratori e gli alunni che vengono indicate nel presente documento.

Tali misure sono così classificate:

- ✓ Misure organizzative
- ✓ Misure di prevenzione e protezione
- ✓ Misure specifiche per la prevenzione dell'attivazione di focolai epidemici

## PIANO DI PREVENZIONE E INTERVENTO

Viene designato il seguente Team, composto da:

1. Dirigente Scolastico, Prof. Francesco Scanu
2. D.S.G.A.: Dott.ssa Anna Domenica Luciano
3. Collaboratrice del Dirigente: Prof.ssa Emma Rita Careddu
4. R.S.P.P.: Prof. Maurizio Pinna
5. R.L.S.: Sig. Antonella Mundula

che si assumono la responsabilità di redigere il presente Piano di prevenzione ed intervento tenendo in considerazione:

- a. le disposizioni nazionali e regionali in materia;
- b. i requisiti per la segnalazione di personale con sintomi compatibili con COVID-19;

Al team sono stati affidati:

- a. la pianificazione e la realizzazione del piano di controllo e prevenzione delle infezioni e l'addestramento del personale all'utilizzo dei D.P.I. e alle procedure per la sanificazione ambientale, la corretta igiene delle mani;
- b. il monitoraggio delle fonti di salute pubblica locali, regionali e nazionali per comprendere l'attività di COVID-19 nel proprio territorio;
- c. il contatto con il servizio di sanità pubblica che possa fornire consulenza.

# MISURE ORGANIZZATIVE, DI PREVENZIONE E DI PROTEZIONE

## MISURE ORGANIZZATIVE

### Commissioni d'Esame

Ciascun componente della Commissione d'Esame, convocato per l'espletamento delle procedure per l'Esame di Stato, dovrà dichiarare:

- ✓ l'assenza di sintomatologia respiratoria o di febbre superiore a 37.5°C nel giorno di avvio delle procedure d'esame e nei tre giorni precedenti;
- ✓ di non essere stato in quarantena o isolamento domiciliare negli ultimi 14 giorni;
- ✓ di non essere stato a contatto con persone positive, per quanto di loro conoscenza, negli ultimi 14 giorni.

Nel caso in cui per il componente della Commissione sussista una delle condizioni soprariportate, lo stesso dovrà essere sostituito secondo le norme generali vigenti.

Nel caso in cui la sintomatologia respiratoria o febbrile si manifesti successivamente al conferimento dell'incarico, il Commissario non dovrà presentarsi per l'effettuazione dell'esame, comunicando tempestivamente la condizione al Presidente della Commissione, al fine di avviare le procedure di sostituzione nelle forme previste dall'Ordinanza Ministeriale ovvero dalle norme generali vigenti.

### Candidati e accompagnatori

I candidati sono convocati, secondo un calendario e una scansione oraria predefinita.

Questo strumento organizzativo è utile al fine della sostenibilità e della prevenzione di assembramenti di persone in attesa fuori dei locali scolastici, consentendo la presenza per il tempo minimo necessario. Il calendario di convocazione sarà comunicato preventivamente sul sito della scuola e con mail al candidato tramite registro elettronico con verifica telefonica dell'avvenuta ricezione.

**Al fine di evitare ogni possibilità di assembramento, il candidato dovrà presentarsi a scuola 15 minuti prima dell'orario di convocazione previsto e dovrà lasciare l'edificio scolastico subito dopo l'espletamento della prova.**

Il candidato potrà essere accompagnato da una persona.

All'ingresso della scuola, potrà essere effettuata la rilevazione della temperatura corporea.

All'atto della presentazione a scuola, il candidato e l'eventuale accompagnatore dovranno produrre un'autodichiarazione attestante:

- ✓ l'assenza di sintomatologia respiratoria o di febbre superiore a 37.5°C nel giorno di espletamento dell'esame e nei tre giorni precedenti;
- ✓ di non essere stato in quarantena o isolamento domiciliare negli ultimi 14 giorni;
- ✓ di non essere stato a contatto con persone positive, per quanto di loro conoscenza, negli ultimi 14 giorni.

Nel caso in cui per il candidato sussista una delle condizioni soprariportate, lo stesso non dovrà presentarsi per l'effettuazione dell'Esame, producendo tempestivamente la relativa certificazione medica, al fine di consentire alla commissione la programmazione di una sessione di recupero nelle forme previste dall'ordinanza ministeriale ovvero dalle norme generali vigenti.

## INFORMAZIONE E COMUNICAZIONE

Delle misure di prevenzione e protezione di cui al presente documento, il Dirigente Scolastico assicurerà adeguata comunicazione efficace alle famiglie, agli studenti, ai componenti la Commissione d'Esame, su supporto fisico ben visibile all'ingresso della scuola e nei principali ambienti di svolgimento dell'Esame di Stato, entro 10 gg antecedenti l'inizio delle prove d'esame.

Le misure di prevenzione e protezione indicate contano sul senso di responsabilità di tutti nel rispetto delle misure igieniche e del distanziamento e sulla collaborazione attiva di studenti e famiglie nel continuare a mettere in pratica i comportamenti previsti per il contrasto alla diffusione dell'epidemia. Vengono informati tutti i lavoratori, gli studenti e chiunque entri all'interno degli ambienti scolastici circa le disposizioni di sicurezza delle Autorità e sul presente Protocollo, inviando preventivamente circolare informativa agli interessati, pubblicata sull'albo online della scuola, affiggendo all'ingresso della sede scolastica e nei luoghi maggiormente visibili dei locali scolastici, appositi depliant e infografiche informative.

In particolare, le informazioni riguardano:

- l'obbligo di rimanere al proprio domicilio in presenza di febbre (oltre 37.5°C) o altri sintomi influenzali e di chiamare il proprio medico di famiglia e l'autorità sanitaria.
- Considerato un eventuale contagio da Covid-19 può manifestarsi non soltanto con i sintomi principali ma anche con sintomi secondari (congiuntivite, mal di gola, sintomi gastrointestinali, etc.), per ogni alterazione del proprio stato di salute si consiglia sempre la comunicazione di eventuali sintomi secondari al proprio medico di medicina generale.
- la consapevolezza e l'accettazione del fatto di non poter fare ingresso o di poter permanere a scuola e di doverlo dichiarare tempestivamente laddove, anche successivamente all'ingresso, sussistano le condizioni di pericolo (sintomi di influenza, temperatura, provenienza da zone a rischio o contatto con persone positive al virus nei 14 giorni precedenti, etc.);
- l'impegno a rispettare tutte le disposizioni delle autorità e del Dirigente Scolastico, nel fare accesso a scuola (in particolare, mantenere la distanza di sicurezza, osservare le regole di igiene delle mani e tenere comportamenti corretti sul piano dell'igiene);
- l'impegno a informare tempestivamente e responsabilmente il Dirigente Scolastico della presenza di qualsiasi sintomo influenzale, avendo cura di rimanere ad adeguata distanza dalle persone presenti.

La scuola fornisce una informazione adeguata sulla base delle mansioni e dei contesti lavorativi, con particolare riferimento al complesso delle misure adottate cui tutti devono attenersi in particolare sul corretto utilizzo dei DPI per contribuire a prevenire ogni possibile forma di diffusione di contagio.

## MANTENIMENTO DEI REQUISITI STRUTTURALI ED ORGANIZZATIVI

Si rappresenta che il mantenimento di elevati livelli di salute e sicurezza sul lavoro è possibile soltanto mediante l'effettività delle misure generali e specifiche di prevenzione e protezione, tanto più in condizioni emergenziali di contingentamento dei dispositivi di protezione individuale. A tale proposito, si elencano i punti per la tutela della salute e sicurezza del lavoro:

- a) Il Dirigente Scolastico ha provveduto a suddividere le Commissioni in ambienti di lavoro distinti e nella predisposizione degli orari di accesso dei candidati, avendo cura di ridurre al massimo il personale esposto.
- b) Sono definite le procedure di accesso ai vari percorsi come ai successivi punti;
- c) E' prevista la verifica, manutenzione e sanificazione degli eventuali impianti di aerazione;
- d) E' prevista la verifica dell'approvvigionamento e distribuzione dei dispositivi di protezione individuale come ai successivi punti;

- e) E' prevista la verifica delle procedure di sanificazione degli ambienti e pulizia degli ambienti come ai successivi punti;
- f) E' prevista la verifica delle procedure di gestione dei rifiuti potenzialmente infetti come ai successivi punti.

## ORGANIZZAZIONE DEI LOCALI SCOLASTICI E MISURE DI PREVENZIONE PER LO SVOLGIMENTO DELL'ESAME

Considerando il numero di persone assegnate ai vari luoghi (1 PRESIDENTE, 10-15 COMMISSARI INTERNI, 1 CANDIDATO, 1 ACCOMPAGNATORE, eventuale INSEGNANTE DI SOSTEGNO) in modo permanente nella giornata o il flusso di quelle in transito (1 COLLABORATORE SCOLASTICO: entrerà solo quando il singolo candidato avrà terminato la prova), si è valutata la disposizione degli ambienti sotto riportati in modo da ottenere il distanziamento richiesto per ridurre la possibilità di contagio.

L'analisi dei layout, per quanto riguarda gli ambienti destinati a svolgere l'esame di stato ha tenuto conto della collocazione dei tavoli e delle sedie e dei percorsi interni. Considerando il numero massimo di persone previste in ogni ambiente contemporaneamente, si è variata la disposizione delle postazioni dei tavoli e di eventuali altri arredi in modo da ottenere il distanziamento richiesto per ridurre la possibilità di contagio.

Gli ambienti a disposizione sono sufficientemente ampi per consentire il distanziamento di seguito specificato e sono dotati di finestre per favorire il ricambio d'aria; l'assetto di banchi/tavoli e di posti a sedere destinati alla Commissione garantisce un distanziamento – anche in considerazione dello spazio di movimento – non inferiore a 2 metri; anche per il candidato è stato assicurato un distanziamento non inferiore a 2 metri (compreso lo spazio di movimento) dal componente della Commissione più vicino.

Le stesse misure minime di distanziamento sono assicurate anche per l'eventuale accompagnatore ivi compreso l'eventuale Dirigente tecnico in vigilanza.

Sarà garantito un ricambio d'aria regolare e sufficiente nel locale di espletamento della prova favorendo l'aerazione naturale tramite l'apertura delle finestre tra un candidato e l'altro (tale operazione sarà eseguita dal Collaboratore scolastico, come previsto nel punto misure di pulizia e igienizzazione).

Al fine di garantire la corretta salubrità dei locali utilizzati per la prova d'esame si individua una ulteriore aula in cui si recherà la commissione al termine di ogni singola prova d'esame per il tempo necessario allo svolgimento delle operazioni di sanificazione.

## INDICAZIONI PER I CANDIDATI CON DISABILITÀ

Per favorire lo svolgimento dell'Esame, agli studenti con disabilità certificata sarà consentita la presenza di eventuali assistenti (operatore OSS, Educatore); in tal caso, per tali figure, non essendo possibile garantire il distanziamento sociale dallo studente, è previsto l'utilizzo di guanti oltre la consueta mascherina chirurgica. Inoltre, per gli studenti con disabilità certificata, il Consiglio di Classe, tenuto conto delle specificità dell'alunno e del PEI, ha la facoltà di esonerare lo studente dall'effettuazione della prova di esame in presenza, stabilendo la modalità in video conferenza come alternativa.

## MODALITA' DI INGRESSO A SCUOLA

Il personale in servizio, appositamente identificato, dovrà verificare gli accessi, controllando l'esclusiva presenza negli ambienti scolastici dei nominativi dei componenti delle Commissioni e dei candidati comunicati dalla Segreteria didattica, registrando le generalità ed i riferimenti dei presenti su apposito registro, raccogliendo le relative autocertificazioni;

E' comunque obbligatorio che le persone possano accedere **soltanto se munite degli idonei dispositivi indicati nel punto dispositivi di protezione individuali**;

E' raccomandato a tutte le persone che entrano a scuola di **eseguire l'igiene delle mani prima di accedere agli ambienti**: lavaggio delle mani con l'uso di igienizzanti a base alcolica per almeno 30 secondi.

Si favoriscono orari di ingresso/uscita scaglionati, in modo da evitare il più possibile contatti nelle zone comuni (ingressi, atrii ecc.).

Si invitano i dipendenti ad evitare contatti nelle zone comuni e a mantenere le distanze di sicurezza.

## **INDIVIDUAZIONE DEI PERCORSI INTERNI**

Sono previsti percorsi dedicati di ingresso e di uscita dalla scuola, chiaramente identificati con opportuna segnaletica di "Ingresso" e "Uscita", in modo da prevenire il rischio di interferenza tra i flussi in ingresso e in uscita, mantenendo ingressi e uscite aperti.

Sono previsti sensi di percorrenza interna degli spazi che minimizzino le possibilità di incrocio dei flussi, questa attività è facilitata dalla presenza negli edifici scolastici di multiple uscite di sicurezza.

I Presidenti di Commissione coordineranno le modalità di ingresso e uscita dei candidati e dei Commissari e l'uso dei locali, per garantire il rispetto delle misure di distanziamento.

## **MISURE DI PULIZIA E DI IGIENIZZAZIONE**

Il Dirigente scolastico ha assicurato precedentemente all'avvio delle attività, una pulizia approfondita, ad opera dei collaboratori scolastici, dei locali destinati all'effettuazione dell'Esame di Stato, ivi compresi androne, corridoi, bagni, Uffici di Segreteria e ogni altro ambiente che si prevede di utilizzare.

La pulizia approfondita con detergente neutro di superfici in locali generali (vale a dire per i locali che non sono stati frequentati da un caso sospetto o confermato di COVID-19) è una misura sufficiente nel contesto scolastico e non sono richieste ulteriori procedure di disinfezione.

Nella pulizia approfondita, si dovrà porre particolare attenzione alle superfici più toccate quali maniglie e barre delle porte, delle finestre, sedie e braccioli, tavoli/banchi/cattedre, interruttori della luce, corrimano, rubinetti dell'acqua, pulsanti dell'ascensore, distributori automatici di cibi e bevande, ecc.

Alle quotidiane operazioni di pulizia, saranno assicurate dai Collaboratori scolastici, al termine di ogni sessione di esame (mattutina/pomeridiana), misure specifiche di pulizia delle superfici e degli arredi/materiali scolastici utilizzati nell'espletamento della prova.

### **Igienizzanti per le mani**

Saranno resi disponibili prodotti igienizzanti (dispenser di soluzione idroalcolica) per i candidati e il personale della scuola, in più punti dell'edificio scolastico e, in particolare, per l'accesso al locale destinato allo svolgimento della prova d'esame, per permettere l'igiene frequente delle mani.

In particolare, i punti di distribuzione gel sono così collocati:

- 1 per ogni ambiente utilizzato dalla singola commissione;
- 1 ad ogni ingresso/uscita.

### **Pulizia degli ambienti nel caso di persona con COVID-19:**

Nel caso di presenza di una persona con COVID-19 all'interno dei locali scolastici, si procede alla pulizia e sanificazione dei suddetti secondo le disposizioni della circolare n. 5443 del 22 febbraio 2020 del Ministero della Salute nonché alla loro ventilazione.

### **Pulizia ordinaria degli ambienti scolastici:**

La scuola, a mezzo dei Collaboratori scolastici, assicura la pulizia giornaliera e la sanificazione dei locali, degli ambienti, delle postazioni di lavoro, delle aree comuni e dei servizi igienici.

Negli ambienti utilizzati durante gli Esami di Stato, verranno applicate le misure di pulizia di seguito riportate.

A causa della possibile sopravvivenza del virus nell'ambiente per diverso tempo, i luoghi e le aree sono sottoposte a completa pulizia con acqua e detersivi comuni prima di essere nuovamente utilizzati. Per la **decontaminazione**, si raccomanda l'uso di ipoclorito di sodio 0,1%, dopo pulizia.

Per le superfici che possono essere danneggiate dall'ipoclorito di sodio, utilizzare etanolo al 70% dopo pulizia con un detersivo neutro.

Durante le operazioni di pulizia con prodotti chimici, assicurare la ventilazione degli ambienti.

Tutte le operazioni di pulizia devono essere condotte da personale che indossa i DPI previsti dalle schede di sicurezza dei prodotti utilizzati, seguendo le misure indicate per la rimozione in sicurezza dei DPI (svestizione).

Vanno pulite, con particolare attenzione, tutte le superfici toccate di frequente, quali superfici di muri, porte e finestre, superfici dei servizi igienici e sanitari.

E' garantita la pulizia e la sanificazione periodica di tastiere, schermi touch, mouse con adeguati detersivi.

L'apparecchio telefonico deve essere sanificato ad ogni chiamata se utilizzato da più persone.

### **Prodotti utilizzati**

Nella declinazione delle misure del presente Protocollo all'interno dei luoghi di lavoro scolastici, sulla base del complesso dei rischi valutati e, a partire dalla mappatura delle diverse attività scolastiche, si adotteranno i seguenti prodotti:

- **Per l'igiene delle mani:** Soluzione idroalcolica, Sapone, Salviette monouso.
- **Per la pulizia degli ambienti:** Detersivi, Disinfettanti a base di ipoclorito di sodio allo 0,1% e/o a base di etanolo al 70%.

### **Impianti di condizionamento**

Relativamente agli impianti di condizionamento (se utilizzati durante le sessioni dell'Esame di Stato), si rimanda alle specifiche indicazioni del documento Rapporto ISS COVID-19 n. 5 del 21 aprile 2020 per la loro manutenzione e sanificazione.

E' Stato istituito un Registro delle pulizie e delle sanificazioni periodiche. Nel piano di pulizia sono inclusi:

- gli ambienti di lavoro utilizzati per gli Esami di Stato; - le aree comuni;
- i servizi igienici;



- le attrezzature e postazioni di lavoro ad uso promiscuo;
- i servoscala, i distributori di bevande e snack, con particolare attenzione alle superfici toccate più di frequente.
- le parti esposte dell'impianto di ventilazione (es. prese e griglie di ventilazione se facilmente raggiungibili).

L'elaborazione di istruzioni specifiche in merito alla pulizia di dette componenti va strutturata sulla tipologia di impianto per garantire una corretta pulizia.

La pulizia potrà essere operata con panni puliti in microfibra inumiditi con acqua e sapone, oppure con alcool etilico al 70% con successiva asciugatura, pulizia ed eventuale sostituzione dei filtri con altri più efficienti, etc.

In linea generale, le attività di pulizia dovranno essere effettuate con cadenza almeno giornaliera per le superfici toccate più di frequente utilizzando panni diversi per ciascun tipo di oggetto/superficie. Es. porte, maniglie, finestre, vetri, tavoli, interruttori della luce, servizi igienici, rubinetti, lavandini, scrivanie, sedie, tasti, tastiere, telecomandi, stampanti.

### **Attività di sanificazione:**

Con "sanificazione" si intende la decontaminazione o abbattimento del carico virale con apposite soluzioni disinfettanti.

L'attività di decontaminazione potrà essere effettuata in due differenti situazioni:

1. **Attività di sanificazione periodica:** relativa alla sanificazione dei luoghi e delle attrezzature con periodicità giornaliera e tra un candidato e l'altro della postazione occupata dall'alunno.
2. **Attività di sanificazione per presenza di persona con sintomi:** da effettuarsi in maniera puntuale ed a necessità in caso di presenza in ambiente di lavoro di persona con sintomi o confermata positività al virus. Occorre tenere conto di quanto indicato nella Circolare n. 5443 del Min. Salute del 22.02.2020.

Nel caso di stazionamento di una persona con sintomi sarà previsto un intervento straordinario di sanificazione/decontaminazione dei locali frequentati, compreso il locale utilizzato per il suo isolamento (tale attività sarà effettuata da ditta specializzata).

### **Gestione dei rifiuti prodotti nell'ambito delle operazioni di pulizia e sanificazione**

Nelle operazioni di pulizia, igienizzazione e disinfezione effettuate in ambienti lavorativi (ambienti non sanitari) ove non abbiano soggiornato soggetti COVID-19 positivi accertati, e finalizzate quindi alla prevenzione della diffusione dell'infezione COVID-19, i rifiuti prodotti quali ad esempio stracci, panni spugna, carta, guanti monouso, mascherine etc., dovranno essere conferiti preferibilmente nella raccolta indifferenziata come "rifiuti urbano non differenziati (codice CER 20.03.01)".

Le raccomandazioni comportamentali a scopo precauzionale per la gestione di tali rifiuti prevedono:

- Utilizzare sacchi di idoneo spessore utilizzandone eventualmente due, uno dentro l'altro, se si hanno a disposizione sacchi di bassa resistenza meccanica;
- Evitare di comprimere il sacco durante il confezionamento per fare uscire l'aria;
- Chiudere adeguatamente i sacchi;
- Utilizzare DPI monouso per il confezionamento dei rifiuti e la movimentazione dei sacchi;
- Lavarsi accuratamente le mani al termine delle operazioni di pulizia e confezionamento rifiuti, anche se tali operazioni sono state eseguite con guanti.

I rifiuti prodotti dalle attività di sanificazione/decontaminazione dell'ambiente per il caso di presenza in ambiente di soggetto sospetto o confermato di COVID 19, (come gli stracci e i DPI monouso impiegati) devono essere raccolti separatamente, trattati ed eliminati come materiale potenzialmente infetto. Infatti, come indicato nella Circolare del Min. Salute n. 5443: "Eliminazione dei rifiuti – I rifiuti devono essere trattati ed eliminati come materiale infetto categoria B (UN 3291)", corrispondenti al codice CER 18.01.03\* HP 9 e categoria ADR UN 3291.

### **Gestione sistemi di ricambio dell'aria**

Sarà assicurato un adeguato ricambio d'aria e ventilazione naturale degli ambienti.

Sarà evitato il ricircolo dell'aria negli impianti.

## **PRECAUZIONI IGIENICHE PERSONALI**

E' obbligatorio che le persone presenti a scuola adottino tutte le precauzioni igieniche, in particolare per le mani.

La scuola mette a disposizione idonei mezzi detergenti per le mani.

E' raccomandata la frequente pulizia delle mani con acqua e sapone.

I detergenti per le mani sono accessibili a tutti i lavoratori anche grazie a specifici dispenser che sono stati collocati in punti facilmente individuabili da apposita cartellonistica.

## **DISPOSITIVI DI PROTEZIONE INDIVIDUALE**

L'adozione delle misure di igiene e dei dispositivi di protezione individuale indicati nel presente

Protocollo è fondamentale. Per questi motivi:

**I componenti della Commissione indosseranno per l'intera permanenza nei locali scolastici mascherina chirurgica o FFP2 (vietata quella di comunità), che verrà fornita dal Dirigente Scolastico, che ne assicurerà il ricambio dopo ogni sessione di esame (mattutina /pomeridiana).**

**Il candidato e l'eventuale accompagnatore indosseranno per l'intera permanenza nei locali scolastici una mascherina chirurgica (vietata quella di comunità, sconsigliata quella FFP2).**

Non sono necessari ulteriori dispositivi di protezione.

Si precisa che le misure di distanziamento messe in atto durante le procedure di esame (uso mascherina e distanziamento di almeno 2 metri) non configureranno situazioni di contatto stretto (vd definizione di contatto stretto in allegato 2 della Circolare del Ministero della Salute del 9 marzo 2020).

**Solo nel corso del colloquio, il candidato potrà abbassare la mascherina assicurando però, per tutto il periodo dell'esame orale, la distanza di sicurezza di almeno 2 metri dalla commissione d'esame.**

Anche per tutto il personale non docente, in presenza di spazi comuni con impossibilità di mantenimento del distanziamento, è necessario indossare la mascherina chirurgica.

Le mascherine potranno essere gettate in busta chiusa nei contenitori dei rifiuti indifferenziati, come da procedura allegata.

I componenti della Commissione, il candidato, l'accompagnatore e qualunque altra persona che dovesse accedere al locale destinato allo svolgimento della prova d'esame dovrà procedere all'igienizzazione delle mani in accesso. Pertanto, NON è necessario l'uso di guanti.

Il personale che gestirà gli accessi sarà fornito di adeguati dispositivi di protezione, preferibilmente mascherine del tipo FFP2 senza valvola e guanti monouso.

Pertanto, nella declinazione delle misure del presente Protocollo all'interno dei luoghi di lavoro scolastici sulla base del complesso dei rischi valutati e, a partire dalla mappatura delle diverse attività scolastiche, si adotteranno i seguenti idonei DPI:

### **LAVORATORI**

E' previsto, per tutti i lavoratori che condividono spazi comuni, l'utilizzo di una mascherina chirurgica. Caratteristiche mascherine: marcatura CE, conformità UNI EN 14683:2019.

### **LAVORATORI ADDETTI ALLE OPERAZIONI DI PULIZIA**

Mascherina chirurgica caratteristiche: marcatura CE, conformità UNI EN 14683:2019

Mascherina FFP2 UNI EN 149:2009 UNI EN 140:2000, ove specificatamente richiesta dalla schede di sicurezza dei prodotti.

Guanti monouso caratteristiche: marcatura CE, conformità EN ISO 374-5:2016 - VIRUS e EN ISO 374- 1:2016

Occhiali di protezione/visiera caratteristiche: marcatura CE, conformità EN 166

### **LAVORATORI ADDETTI ALLE GESTIONE DEGLI ACCESSI**

Mascherina chirurgica caratteristiche: marcatura CE, conformità UNI EN 14683:2019

Mascherina FFP2 UNI EN 149:2009 UNI EN 140:2000

Guanti monouso caratteristiche: marcatura CE, conformità EN ISO 374-5:2016 - VIRUS e EN ISO 374 - 1:2016

## **ADDESTRAMENTO DEL PERSONALE ALL'UTILIZZO DEI DPI**

In riferimento all'addestramento del personale circa l'utilizzo dei DPI, si fa riferimento alle indicazioni già fornite da parte dal SPP durante i corsi di formazione per lavoratori (ai sensi dell'art. 37 del D.Lgs.81/08).

## **MISURE SPECIFICHE PER I LAVORATORI**

In riferimento all'adozione di misure specifiche per i lavoratori, nell'ottica del contenimento del contagio da SARS-CoV-2 e di tutela dei lavoratori "fragili", si rimanda a quanto indicato:

- a. nella normativa specifica in materia di salute e sicurezza sul lavoro ( D.Lgs. 81/08 e ss.mm.ii.);
- b. nel Decreto Legge "Rilancio Italia" del 13 maggio 2020, art 88.

L'individuazione dei lavoratori "fragili" sarà effettuata dal medico di base, qualora non sia possibile ricorrere al medico competente o ai servizi ASL.

## **GESTIONE DI UNA PERSONA SINTOMATICA A SCUOLA**

Nel caso in cui una persona presente a scuola sviluppi febbre e sintomi di infezione respiratoria, quali la tosse, lo deve dichiarare immediatamente al Presidente della Commissione.

Si dovrà procedere al suo isolamento, in base alle disposizioni dell'Autorità sanitaria e a quello degli altri presenti dai locali, la scuola procede immediatamente ad avvertire le Autorità sanitarie competenti e i numeri di emergenza per il COVID-19 forniti dalla Regione Puglia o dal Ministero della Salute.

La scuola collabora con le Autorità sanitarie per la definizione degli eventuali "contatti stretti" di una persona presente a scuola che sia stata riscontrata positiva al tampone COVID-19. Ciò al fine di permettere alle autorità di applicare le necessarie e opportune misure di quarantena.

Nel periodo dell'indagine, la scuola potrà chiedere agli eventuali possibili contatti stretti di lasciare cautelativamente la sede scolastica, secondo le indicazioni dell'Autorità sanitaria.

Il lavoratore, al momento dell'isolamento, deve essere subito dotato ove già non lo fosse, di mascherina chirurgica.

I locali scolastici destinati allo svolgimento dell'Esame di Stato prevederanno un ambiente dedicato all'accoglienza e isolamento di eventuali soggetti (candidati, componenti della Commissione, altro personale scolastico), che dovessero manifestare una sintomatologia respiratoria e febbre.

Il Dirigente Scolastico

Prof. Francesco Scanu

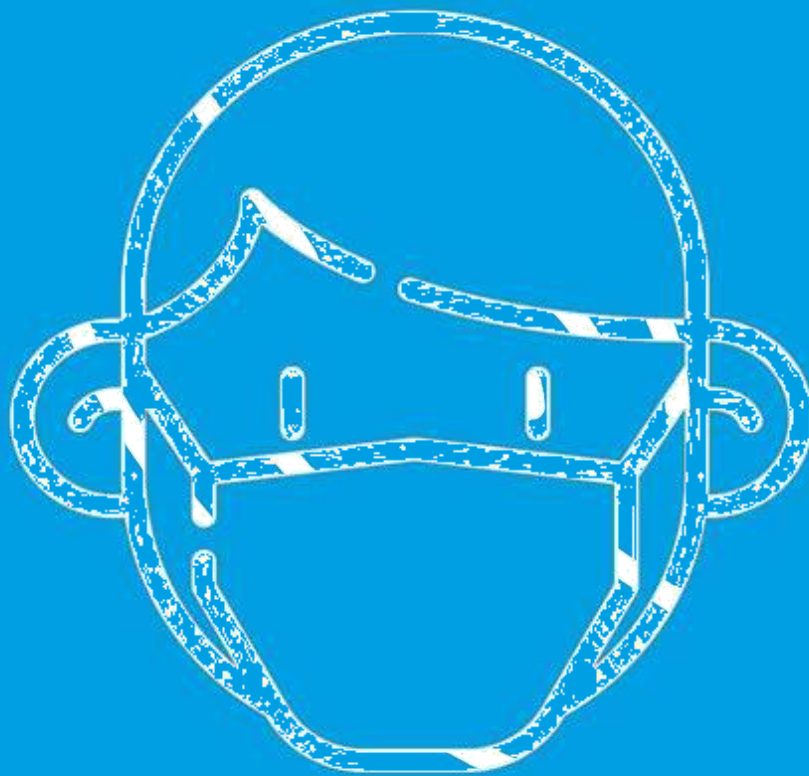
*Francesco Scanu*

*documento informatico firmato digitalmente  
ai sensi dell'art. 24 D.Lgs. 82/2005 e ss.mm.ii.*

# NO ASSEMBRAMENTI DI PERSONE



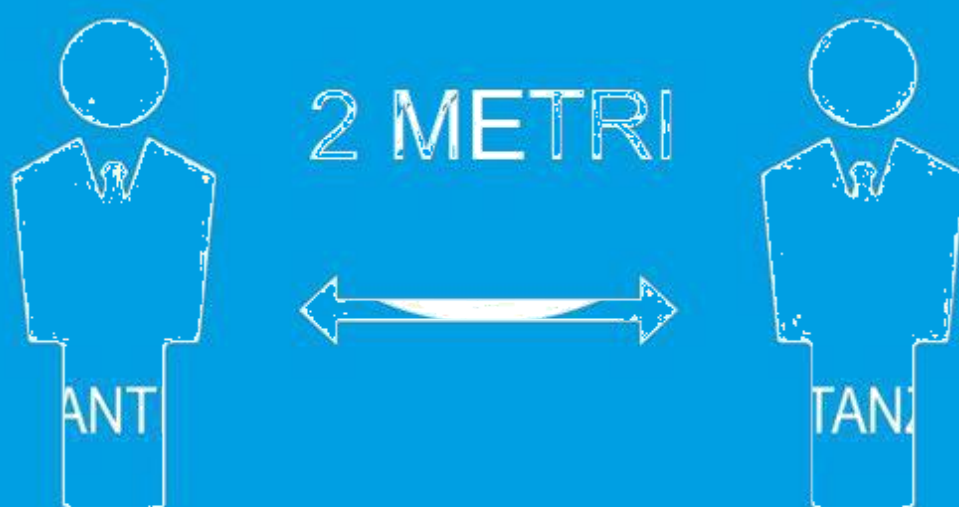
# INDOSSARE APPOSITA MASCHERINA



# INDOSSARE GUANTI

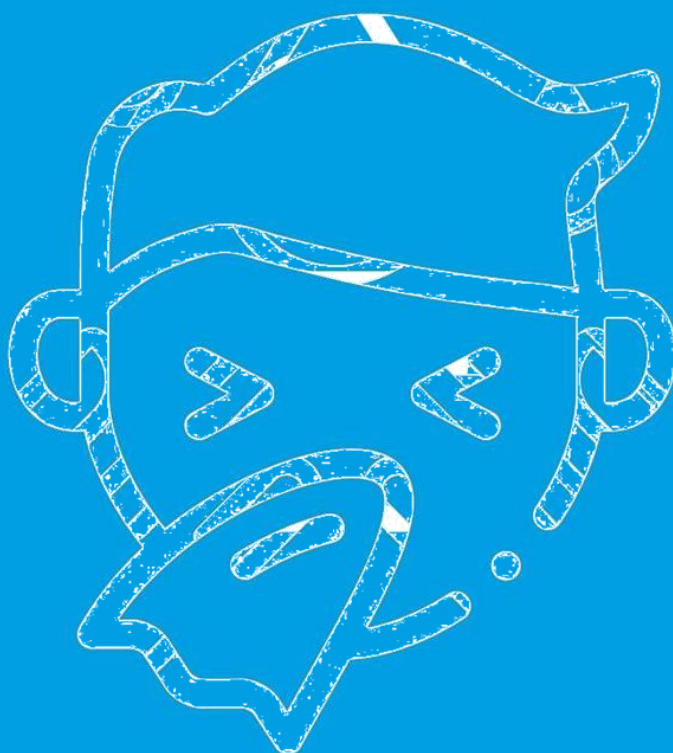


MANTENERE SEMPRE  
UNA DISTANZA MAGGIORE  
DI 2 METRI



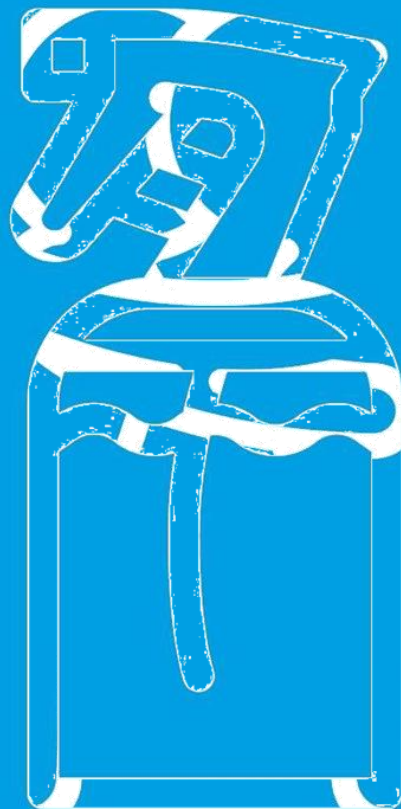


COPRI LA BOCCA E NASO CON  
FAZZOLETTI MONOUSO SE  
STARNUTISCI O TOSSISCI O IN  
MANCANZA UTILIZZA LA PIEGA  
DEL GOMITO





# DISINFETTARE LE SUPERFICI E GLI OGGETTI DI USO COMUNE





## **CORRIERI**

### **NORME DURANTE IL CORONAVIRUS COVID-19**

**Non è possibile entrare nell'edificio  
Consegnare esternamente**

**Suonare e attendere l'arrivo  
del personale addetto alla ricezione**

**Mantenere la distanza di 1 metro  
dal personale di turno**

**Attendere le istruzioni  
per la modalità di firma della bolla**

asciuga accuratamente con  
una salvietta monouso

usa la salvietta per chiudere  
il rubinetto

...una volta asciutte, le tue  
mani sono sicure.

# COME FRIZIONARE LE MANI CON LA SOLUZIONE ALCOLICA



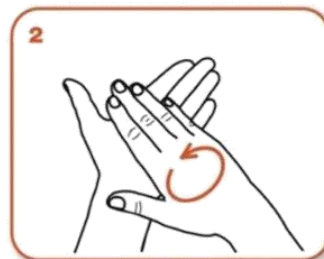
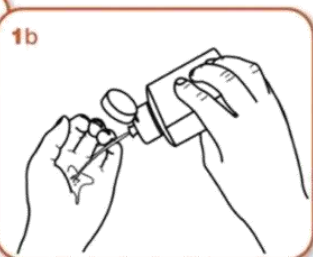
USA LA SOLUZIONE ALCOLICA PER L'IGIENE DELLE MANI.  
LAVALE CON ACQUA E SAPONE  
SOLTANTO SE VISIBILMENTE SPORCHE



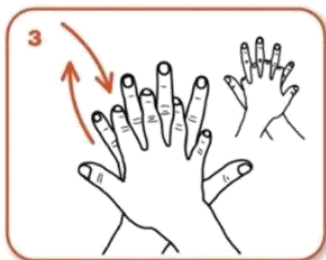
Durata dell'intera procedura: **20-30 secondi**



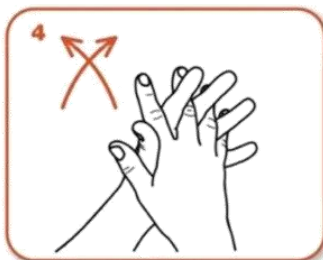
Versare nel palmo della mano una quantità di soluzione sufficiente per coprire tutta la superficie delle mani.



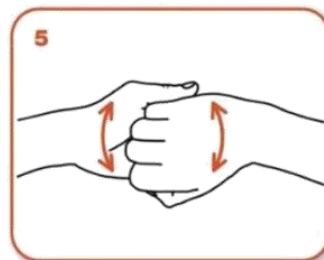
frizionare le mani palmo contro palmo



il palmo destro sopra il dorso sinistro intrecciando le dita tra loro e viceversa



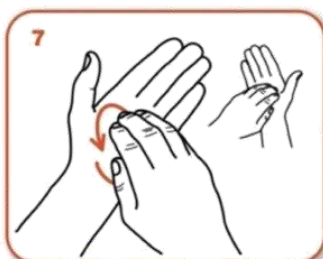
palmo contro palmo intrecciando le dita tra loro



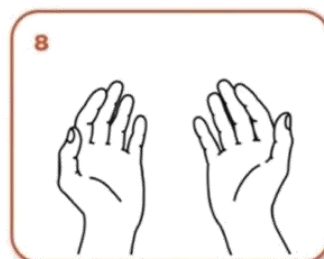
dorso delle dita contro il palmo opposto tenendo le dita strette tra loro



frizione rotazionale del pollice sinistro stretto nel palmo destro e viceversa



frizione rotazionale, in avanti ed indietro con le dita della mano destra strette tra loro nel palmo sinistro e viceversa

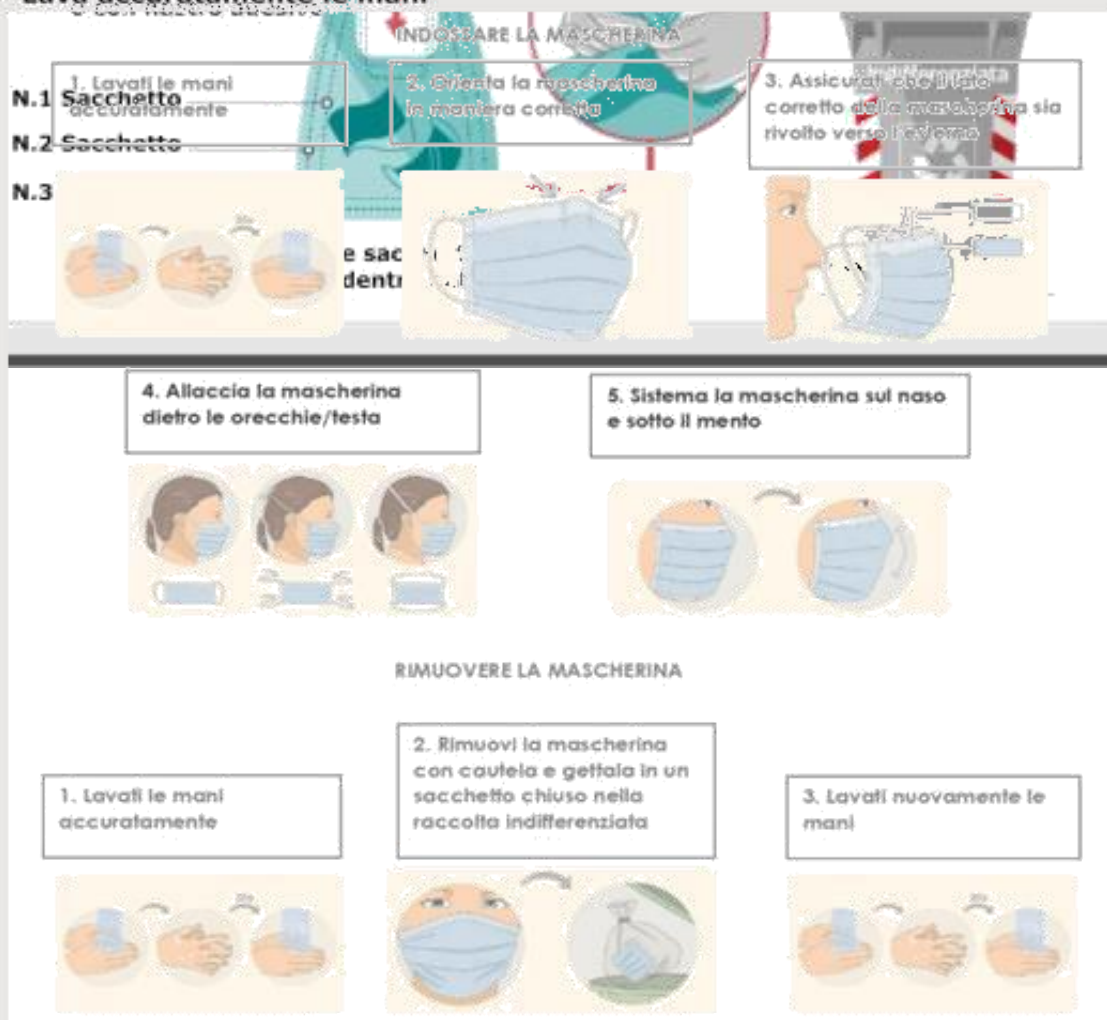


...una volta asciutte, le tue mani sono sicure.



## COME INDOSSARE LA MASCHERINA DI TIPO CHIRURGICO

- Prima di indossare la mascherina, lava accuratamente le mani con acqua e sapone o con soluzione alcolica
- Indossa la mascherina facciale avendo cura che aderisca bene al volto coprendo bocca e naso
- Allaccia la mascherina dietro le orecchie/testa con appositi lacci stringendoli se necessario
- Evita di toccare la mascherina mentre la indossi, se la tocchi, lava le mani **(la mascherina va tolta se umida o sporca)**
- Prima di rimuovere la mascherina lava accuratamente le mani
- Rimuovi la mascherina con cautela prendendola dai lacci o dalla parte interna senza toccare la parte anteriore, e gettala immediatamente in un sacchetto chiuso
- Smaltisci il sacchetto chiuso nella raccolta indifferenziata
- Lava accuratamente le mani



- La mascherina è monouso
- Non protegge gli occhi dalle cui mucose può passare il virus
- Non bisogna comunque avvicinarsi a meno di un metro dalle altre persone







## IO SONO UN GUANTO!

Posso essere fatto di diversi materiali, lattice, vinile, nitrile ed in questi giorni avrai sentito molto parlare di me.

### POSSO ESSERE UTILE PER PREVENIRE LA TRASMISSIONE DI COVID-19?

Certo, ma nella misura in cui mi utilizzi in maniera corretta; inoltre posso essere un buon "promemoria" per ricordarti di prestare attenzione all'igiene delle mani.

In particolare, **sono utile in alcuni contesti lavorativi**, ad esempio nei luoghi dove il personale manipola **alimenti** o esegue **lavori di pulizia** e sono indispensabili in **ambito ospedaliero** o di **assistenza ai malati** (*Ministero della Salute*).

### SAPPI CHE, SE NON MI UTILIZZI BENE, POSSO TRASPORTARE IL VIRUS!

Se starnutisci o tossisci e ti copri la bocca con la mano che indossa il guanto, il virus attecchisce sulla superficie del guanto attraverso le goccioline di saliva microscopiche (droplets) emesse. Se poi tocchi oggetti quali maniglie, carrelli della spesa, cellulari, ecc. puoi veicolare il virus su queste superfici e trasmetterlo per contatto alle persone che toccheranno queste superfici dopo di te.

**Starnutisci o tossisci quindi nella piega del gomito. Usa mascherine chirurgiche per limitare la diffusione attraverso droplets!**



Se invece ti tocchi la faccia, gli occhi e la bocca con i guanti che hai già indossato rischi di contrarre il virus attraverso le tue mucose.

Se ti soffi il naso indossando dei guanti, ricordati di utilizzare un fazzoletto di carta e di gettarlo subito nei rifiuti, quindi cambia il guanto e lavati le mani.



### RICORDA CHE PER SFILARE IL GUANTO CORRETTAMENTE, DEVI

AFFERRARE IL POLSINO DEL GUANTO OPPOSTO E RISVOLTARLO AL CONTRARIO SFILANDOLO

QUINDI TIENI IL GUANTO RIMOSSO CON LA MANO CHE ANCORA INDOSSA IL GUANTO, FAI SCORRERE LE DITA DELLA MANO NON GUANTATA SOTTO IL POLSINO, SFILA ANCHE QUESTO GUANTO RIVOLTANDOLO AL CONTRARIO E

NEL FRATTEMPO INCORPORA L'ALTRO GUANTO ALL'INTERNO.

**GETTA VIA ENTRAMBI I GUANTI.**